

Informe sobre la conjuntura econòmica

Tancament de l'informe el 15 d'octubre de 2021

3^r trimestre 2021

Contexte econòmic

Augmenten les diferències en la recuperació
L'economia espanyola creix a una taxa similar
La millora epidemiològica impulsa el PIB català

L'Hospitalet i el Baix Llobregat

Rècord d'operacions immobiliàries trimestrals des de l'esclat de la bombolla
5.789 nous ocupats en el darrer trimestre
L'atur torna a nivells prepandèmics
I continuen augmentant els contractes de treball

Requadre El deute públic es paga... amb interessos



Fòrum
Empresarial
DEL LLOBREGAT

Augmenten les diferències en la recuperació

La recuperació econòmica mundial continua, a pesar del ressorgiment de la pandèmia. L'accés a les vacunes i el desplegament de polítiques de suport s'han convertit en les principals fonts que divideixen la recuperació mundial en dos blocs: els països que poden esperar una major normalització de l'activitat a finals d'aquest any (quasi totes les economies avançades) i aquells que encara s'enfronten a un rebrot de contagis i un augment del nombre de víctimes de la COVID. Cal tindre en compte que la recuperació no està assegurada fins i tot en aquells països amb nivells d'infecció molt baixos mentre el virus circuli en altres països. La propagació de la variant delta i el perill de noves variants multipliquen els dubtes sobre la celeritat amb la qual es podrà superar la pandèmia, la desacceleració en el creixement de l'ocupació, la inflació creixent, la inseguretats alimentària, el canvi climàtic i l'augment de l'atur.

Les projeccions del creixement de l'economia mundial són que creixi un 5,9 % en 2021 i el 4,9 % en 2022. El pronòstic mundial no ha variat gaire, però mostra un petit deteriorament en les economies avançades (sobretot pels trastorns en els subministraments) i en els països en desenvolupament de baixos ingressos per l'empitjorament sorgit per la pandèmia. Aquesta situació es veu compensada en part per les millores perspectives a curt termini d'algunes economies de mercats emergents i en desenvolupament que exporten matèries primeres. En general, es preveu que l'ocupació continuï endarrerit respecte de la recuperació del PIB.

Més enllà de 2022, les previsions indiquen un creixement al voltant del 3,3 % a mitjà termini. Es preveu que les economies avançades superaran les dades prèvies a la pandèmia a finals de 2022 o principis de 2023.

Les taxes d'inflació general han augmentat ràpidament als Estats Units i en algunes altres economies. En la majoria dels casos, la creixent inflació és producte de l'efecte esglaió pels baixos preus de fa un any per l'escassa demanda amb els confinament i l'augment de la demanda actual. Es preveu que les pressions de preus es moderin en 2022. En algunes economies aquestes pressions persistiran a causa dels elevats preus dels aliments, els efectes retardats de l'encariment del petroli i la depreciació del tipus de canvi. No obstant això, les perspectives de la inflació estan rodejades de gran incertesa, principalment degut a la trajectòria de la pandèmia, la duració dels trastorns dels subministraments i la possible evolució de les expectatives inflacionàries en aquest entorn.

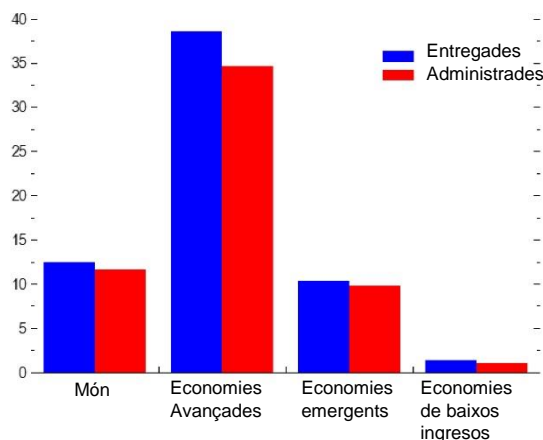
L'acció multilateral és essencial per a reduir les divergències i enfortir les perspectives mundials. La prioritat immediata és distribuir vacunes equitativament per tot el món per poder posar fi a la pandèmia, amb un cost estimat de 50.000 milions de dòlars. El Fons Monetari Internacional (FMI) proposa augmentar els actius de reserva de totes les economies per ajudar a minorar les restriccions de liquiditat amb una assignació general de Drets Especials de Gir (DEG) equivalent a 650.000 milions de dòlars.

Previsions de creixement econòmic
(% de variació interanual del PIB, dades juliol 2021)

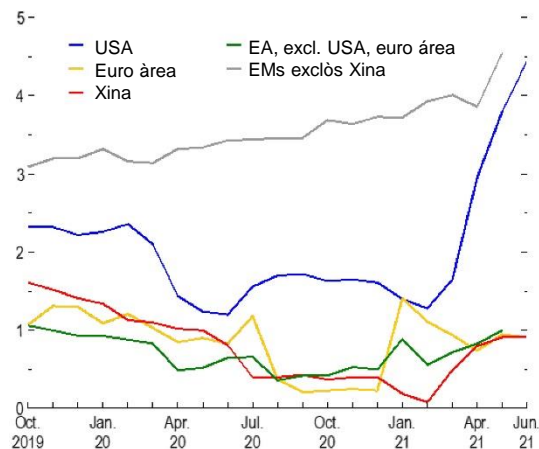
	Projeccions			Projecció acumulada
	2020	2021	2022	
Economia mundial	-3,2	6,0	4,9	7,64
Econom. avançades	-4,6	5,6	4,4	5,18
Estats Units	-3,5	7,0	4,9	8,31
Japó	-4,7	2,8	3,0	0,91
Regne Unit	-9,8	7,0	4,8	1,15
Zona Euro	-6,5	4,6	4,3	2,01
Alemanya	-4,8	3,6	4,1	2,67
Espanya	-10,8	6,2	5,8	0,22
França	-8,0	5,8	4,2	1,42
Itàlia	-8,9	4,9	4,2	-0,42
Econ. emergents i en desenvolupament	-2,1	6,3	5,2	9,48
Xina	2,3	8,1	5,7	16,89
Índia	-7,3	9,5	8,5	10,13
Europa emergent	-2,0	4,9	3,6	6,50
Rússia	-3,0	4,4	3,1	4,41
Amèrica llatina i Carib	-7,0	5,8	3,2	1,54
Orient Mitjà i Àsia central	-2,6	4,0	3,7	5,04
Àfrica subsahariana	-1,8	3,4	4,1	5,70

Font: Fons Monetari Internacional (FMI) i elaboració pròpia

Campanya vacunació
(dades a 6 de juliol de 2021)



Inflació mundial
(% de variació interanual)



L'economia espanyola creix a una taxa similar

Amb l'anàlisi de la informació conjuntural disponible i, en particular, de l'anàlisi de l'afiliació efectiva, sembla que l'economia espanyola ha crescut en el tercer trimestre a una velocitat una mica inferior al trimestre anterior.

Les circumstàncies actuals són favorables a una prolongació de l'evolució favorable de l'activitat en el curt termini. La millora en el mercat de treball és visible, sobretot en les branques d'activitat més afectades per la pandèmia. La conseqüent millora de les rendes, junt amb la disminució de la incertesa referent a l'evolució de la malaltia, està recolzant el dinamisme de la despesa de les llars, especialment en serveis. En la banda oposada, l'encariment dels preus de béns i serveis de consum tendirà a comprimir el poder de compra de les rendes de les llars. A més a més, el creixement de l'economia podria veure's perjudicada per la prolongació en el temps de les limitacions d'oferta que pateixen especialment alguns processos productius.

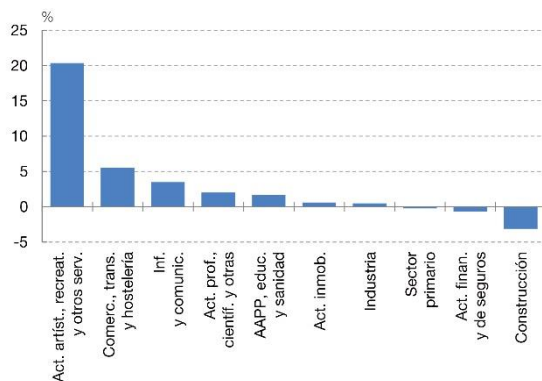
Les previsions macroeconòmiques de creixement del PIB es situen en 5,7 %, 6,4 % i 2 % per a cada un dels anys 2021-2023. Amb aquestes dades, recuperarem el nivell de PIB previ a la crisi a finals de 2022. La previsió d'inflació a final d'any és de 2'2 %, i de 1'6 % per l'any 2022. Per contra, les projeccions preveuen una millora lleugera de l'atur fins el 15'4 % en 2021, i de 14'8 % en 2023.

La millora epidemiològica impulsa el PIB català

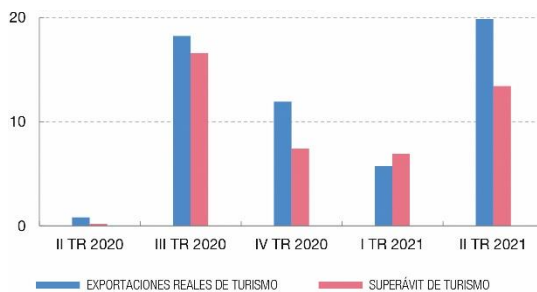
La millora de l'evolució epidemiològica i l'avanç de la vacunació durant la primavera del 2021 van permetre l'aixecament de restriccions durant el segon trimestre, i això ha ajudat a impulsar l'activitat econòmica. Segons l'avanç trimestral del PIB, que elabora l'Idescat, el segon trimestre del 2021 el PIB ha repuntat amb força (+4,1 % trimestral). En termes interanuals, el PIB registra un creixement molt intens, d'un 19,1 %, respecte al segon trimestre del 2020, quan es va produir el confinament més estricte. Si comparem el PIB en volum amb la situació prèvia a la pandèmia (quart trimestre del 2019), encara és un 5,4 % inferior. El segon trimestre del 2021 tots els grans sectors d'activitat registren un creixement interanual elevat. Destaca la millora al sector industrial (amb un augment del VAB d'un 24,3 %), seguida dels serveis (17,6 %), mentre que la construcció (15,4 % interanual) i l'agricultura (0,2 %) han anotat increments més moderats.

El sector industrial accentua la seva expansió, al mateix temps que s'està veient beneficiat per l'impuls de les exportacions de béns i la recuperació en el comerç global. El seu VAB en nivell ja és superior al d'abans de la pandèmia. La producció industrial mostra un augment interanual intens, i amb una evolució més favorable que a la zona euro. Tanmateix, l'escassetat dels semiconductors i l'encariment de primeres matèries poden condicionar l'expansió durant els mesos vinents.

Valor afegit brut, per sectors d'activitat, en el 2n trimestre de 2021, taxes interanuals (Font: Banc d'Espanya)



Exportacions reals de turisme (% sobre nivells de 2019) (Font: Banc d'Espanya)



Índex de preus de l'habitatge (% variació interanual)



Impacte acumulat a l'IPC dels efectes base d'energia i d'aliments



Rècord d'operacions immobiliàries trimestrals des de l'esclat de la bombolla

Amb dades del Ministerio de Transportes, Movilidad y Agenda Urbana, el segon trimestre de 2021 ha tornat a assolir dades que no veiem des de la bombolla de 2007 amb 3.335 operacions tancades. Només dues localitats van reduir el seu volum d'operacions respecte al mateix trimestre de l'any 2020 (El Prat de Llobregat i Molins de Rei). Cal remarcar l'augment de L'Hospitalet amb un creixement de més de 500 operacions (ja sabem que l'any passat estàvem amb el confinament, però és que també creix respecte al 2009 amb un augment superior al 25 % tenint en compte el seu volum habitual). Les poblacions que més han augmentat en termes relatius pre pandèmia són: Collbató (+66'7%), Cervelló i Martorell (+50%) i amb xifres superiors al 40 % trobem: Pallejà, El Papiol, El Prat de Llobregat, Sant Feliu de Llobregat i Sant Joan Despí.

Número de transaccions immobiliàries per poblacions

	II/20	I/21	II/21
Abrera	17	41	45
Begues	13	25	22
Castelldefels	90	181	218
Castellví de Rosanes	4	9	9
Cervelló	25	27	45
Collbató	2	6	20
Corbera de Llobregat	28	51	65
Cornellà de Llobregat	141	186	208
Esparreguera	43	69	85
Esplugues de Llobregat	57	94	105
Gavà	86	124	124
Hospitalet de Llobregat, L.	429	807	943
Martorell	55	64	81
Molins de Rei	87	61	83
Olesa de Montserrat	56	86	88
Pallejà	29	24	34
Palma de Cervelló, La	8	11	8
Papiol, El	6	13	14
Prat de Llobregat, El	235	137	179
Sant Andreu de la Barca	44	63	68
Sant Boi de Llobregat	101	149	175
Sant Climent de Llobregat	4	6	8
Sant Esteve Sesrovires	14	31	32
Sant Feliu de Llobregat	88	99	167
Sant Joan Despí	41	71	89
Sant Just Desvern	46	64	48
Sant Vicenç dels Horts	46	60	78
Santa Coloma de Cervelló	8	13	17
Torrelles de Llobregat	7	15	18
Vallirana	27	61	66
Viladecans	104	178	193
Total	1.941	2.826	3.335

5.789 nous ocupats en el darrer trimestre

La població ocupada ha augmentat en 5.789 persones en els darrers tres mesos, de juny de 2021 a setembre de 2021. D'aquesta manera, el volum d'ocupats ha pujat en 10.671 nous cotitzants en els darrers dotze mesos, la qual cosa implica un creixement del 2'54 % en termes relatius. Aquesta dada de finals del tercer trimestre ens col·loca molt a prop del rècord de 437.301 treballadors de setembre de 2019.

En termes anuals, només Sant Andreu de la Barca (-1.187), Abrera (-303), Sant Joan Despí (-125) i La Palma de Cervelló (-6) han perdut població ocupada. Tota la resta han tingut un creixement força positiu, destacant-ne en termes absoluts, L'Hospitalet de Llobregat (+3.792), Cornellà de Llobregat (2.947), Esplugues de Llobregat (+1.772) i Sant Feliu de Llobregat (+812).

En termes intertrimestrals, les dades mostren el dinamisme de la comarca en augmentar en 5.789 persones ocupades, destacant-ne els augments de Sant Just Desvern (+1.557), El Prat de Llobregat (+1.519) i Cornellà de Llobregat (+1.267). Per la banda negativa només apareixen Sant Feliu de Llobregat i Pallejà amb una disminució de la seva població ocupada superior al centenar.

Com ja remarquem des de fa uns trimestres, aquestes xifres no recullen la població "ocupada" en ERTO, que a finals de juliol hi havia més de 47.000 persones a la província de Barcelona.

Persones afiliades a la Seguretat Social a final del trimestre

	IX/2020	VI/2021	IX/2021
Abrera	7.442	7.229	7.139
Begues	1.363	1.391	1.383
Castelldefels	17.225	17.457	17.619
Castellví de Rosanes	1.073	1.077	1.106
Cervelló	3.017	2.966	3.028
Collbató	881	898	894
Corbera de Llobregat	2.752	2.765	2.787
Cornellà de Llobregat	41.556	43.236	44.503
El Papiol	2.083	2.240	2.183
El Prat de Llobregat	52.279	51.174	52.693
Esparreguera	5.916	5.953	5.965
Esplugues de Llobregat	21.080	22.790	22.852
Gavà	15.721	15.668	16.137
L'Hospitalet de Llobregat	95.080	98.077	98.872
La Palma de Cervelló	919	955	913
Martorell	10.497	10.684	10.792
Molins de Rei	8.382	8.632	8.699
Olesa de Montserrat	4.962	4.984	5.003
Pallejà	3.301	3.444	3.338
Sant Andreu de la Barca	11.022	9.855	9.835
Sant Boi de Llobregat	26.564	26.293	26.637
Sant Climent de Llobregat	850	908	877
Sant Esteve Sesrovires	5.598	5.727	5.700
Sant Feliu de Llobregat	16.550	18.005	17.362
Sant Joan Despí	15.263	15.098	15.138
Sant Just Desvern	15.087	13.765	15.322
Sant Vicenç dels Horts	7.731	7.826	7.900
Santa Coloma de Cervelló	2.497	2.458	2.547
Torrelles de Llobregat	1.012	1.082	1.103
Vallirana	3.016	3.062	3.055
Viladecans	19.209	19.111	19.217
Total	419.928	424.810	430.599

L'atur torna a nivells prepanidèmics

Les dades d'atur dins de l'àrea d'influència del Fòrum ja han retornat a nivells previs a la pandèmia amb 51.663 persones en situació d'atur. Aquestes xifres no les teníem des de finals de l'estiu de 2019, quan teníem 52.000 persones en recerca activa d'ocupació. En aquest tercer trimestre de l'any 2021 han disminuït en 10.804 les persones en les llistes de l'atur. En termes interanuals, la disminució ha estat de 14.327 persones, la qual cosa ens fa veure que el ritme de millora en les dades de persones a l'atur ha agafat una embranzida molt important, amb un creixement trimestral d'15'4%, per una millora interanual del 21'7%.

A l'inici de l'estiu l'atur va baixar en més de 5.700 persones, 2.800 a l'agost i 2.280 al setembre.

Només trobem tres poblacions en les quals hagi augmentat el nombre de persones en situació d'atur en el trimestre: La Palma de Cervelló (+2) i Sant Climent de Llobregat (+9) i Castellví de Rosanes, amb un únic aturat més. Tota la resta de localitats han reduït les seves llistes d'atur. Destaca pel seu volum de reducció L'Hospitalet de Llobregat, que va veure sortir de les llistes d'atur a 3.797 persones (-21'9%).

I continuen augmentant els contractes de treball

Com era d'esperar, a l'estiu van augmentar els contractes de treball fins a assolir la xifra de 95.220 contractes registrats. Aquesta dada ja queda a molt poca distància de l'habitual en temps previs a la pandèmia (al voltant dels 100.000 contractes trimestrals), que ha alterat totes les sèries econòmiques. En termes intertrimestrals, el volum de contractes ha augmentat un 9%, mentre que en termes interanuals l'augment ha estat d'un 26'45% (com hem comentat abans, els efectes i conseqüències de la pandèmia i confinament posterior han adulterat les estadístiques referents a principis de 2020).

Per volum de contractes per localitat, destaquem L'Hospitalet de Llobregat amb 18.753 nous contractes, El Prat de Llobregat (12.526), Sant Boi de Llobregat (8.732), Cornellà de Llobregat (7.929) i Martorell (7.190). Totes aquestes ciutats lideren la classificació per volum de nous contractes. Si ens fixem en termes relatius respecte al trimestre anterior, veiem que Begues ha augmentat els seus contractes un 65'2 %, Collbató (+42'7 %), Pallejà (+40'8 %). Olesa de Montserrat (+34'5 %) i Esplugues de Llobregat (+32'9 %).

Per la banda inferior, només trobem a quatre poblacions que han vist disminuir el seu volum de contractes respecte al trimestre anterior: Sant Andreu de la Barca (-27'2 %), La Palma de Cervelló (-23,9 %), Castelldefels (-12 %) i El Papiol (-1,8 %).

Persones en situació d'atur per població

	2020		2021		
	3T	4T	1T	2T	3T
Abrera	622	697	731	652	566
Begues	280	282	287	277	237
Castelldefels	3.397	3.600	3.682	3.245	2.640
Castellví de Rosanes	92	89	99	88	89
Cervelló	495	487	498	442	394
Collbató	206	207	217	207	174
Corbera de Llobregat	657	706	723	624	547
Cornellà de Llobregat	5.704	6.025	6.207	5.589	4.545
Esparraguera	1.425	1.449	1.485	1.326	1.140
Esplugues de Llobregat	2.527	2.569	2.670	2.329	1.889
Gavà	2.658	2.796	2.852	2.581	2.189
Hospitalet de Llobregat (L')	18.065	18.843	19.494	17.342	13.545
Martorell	1.973	2.065	2.068	1.810	1.484
Molins de Rei	1.228	1.220	1.219	1.075	945
Olesa de Montserrat	1.540	1.594	1.573	1.386	1.269
Pallejà	529	538	522	473	417
Palma de Cervelló (La)	180	160	156	124	126
Papiol (El)	240	234	223	192	168
Prat de Llobregat (El)	4.174	4.267	4.390	3.894	3.289
Sant Andreu de la Barca	1.672	1.693	1.680	1.523	1.329
Sant Boi de Llobregat	5.476	5.628	5.822	5.155	4.393
Sant Climent de Llobregat	200	184	168	157	166
Sant Esteve Sesroviures	328	356	363	305	277
Sant Feliu de Llobregat	2.344	2.419	2.459	2.190	1.877
Sant Joan Despí	1.672	1.696	1.769	1.597	1.320
Sant Just Desvern	632	647	660	609	514
Sant Vicenç dels Horts	2.059	2.131	2.125	1.899	1.593
Santa Coloma de Cervelló	378	360	359	325	278
Torrelles de Llobregat	283	279	295	271	232
Vallirana	895	926	953	841	717
Viladecans	4.059	4.218	4.277	3.939	3.314
Total	65.990	68.365	70.026	62.467	51.663

Número de contractes de treball formalitzats per poblacions

	2020		2021		
	3T	4T	1T	2T	3T
Abrera	2.147	2.590	2.359	2.288	2.668
Begues	137	293	179	293	484
Castelldefels	2.596	2.127	2.036	3.858	3.395
Castellví de Rosanes	104	114	126	138	165
Cervelló	315	267	302	354	388
Collbató	203	159	131	157	224
Corbera de Llobregat	268	233	248	307	355
Cornellà de Llobregat	5.591	5.200	5.800	6.496	7.929
Esparraguera	1.005	944	1.008	1.098	1.210
Esplugues de Llobregat	2.647	3.015	2.472	3.041	4.042
Gavà	3.299	3.436	3.287	3.909	4.373
Hospitalet de Llobregat (L')	15.185	17.478	14.509	17.141	18.753
Martorell	6.342	7.630	7.057	7.173	7.190
Molins de Rei	1.386	1.434	1.779	2.022	2.054
Olesa de Montserrat	786	657	631	629	846
Pallejà	762	445	459	699	984
Palma de Cervelló (La)	81	74	106	113	86
Papiol (El)	284	329	498	564	554
Prat de Llobregat (El)	10.784	10.260	9.946	12.195	12.526
Sant Andreu de la Barca	2.336	3.650	3.731	3.692	2.688
Sant Boi de Llobregat	7.715	8.477	8.214	8.025	8.732
Sant Climent de Llobregat	92	72	79	115	128
Sant Esteve Sesroviures	1.910	2.720	2.938	2.181	2.457
Sant Feliu de Llobregat	1.408	1.457	1.440	1.702	1.983
Sant Joan Despí	2.220	2.707	2.813	2.520	3.248
Sant Just Desvern	1.260	1.348	1.387	1.523	1.883
Sant Vicenç dels Horts	868	973	939	1.154	1.304
Santa Coloma de Cervelló	206	160	213	285	329
Torrelles de Llobregat	68	63	95	89	113
Vallirana	429	319	396	380	458
Viladecans	2.870	2.880	2.746	3.237	3.671
Total	75.304	81.511	77.924	87.378	95.220

Requadre

El deute públic es paga.... amb interessos

Els cost del deute es triplicarà en els propers mesos. Fins fa uns anys, estàvem acostumats a que els interessos feien créixer aquest deute a un ritme “de bola de nieve”. Tothom recorda la crisi de deute provocada per l'esclat de la bombolla immobiliària i les “subprime” que ens va fer conèixer “la prima de riesgo” respecte el deute alemany. Era una època amb tipus d'interès de l'euríbor al voltant del 5'5 %. Des de aleshores hem vist com baixava fins a posar-se en tipus negatius. En aquesta anòmala situació els tenedors de deute públic tenien que pagar a la administració per finançar-la.

En els últims mesos hem vist com aquesta situació a començat a revertir-se, i ja fa uns mesos que el deute públic d'Espanya es paga amb uns interessos del 1,87% de mitjana. Les Lletres i els Bons encara tenen tipus negatius, però amb tendència a “positivar-se” en poc temps. Amb aquestes xifres sembla que els interessos seran “poca cosa”, de poc volum, però tenint en compte les xifres actuals de deute, el cost es dispara.

El deute de totes les administracions públiques espanyoles ja és superior als 1.460.000.000 euros (1'46 bilions d'euros). Això suposa que els interessos

que tenim que pagar pel deute actual s'elevan a 2.800 milions d'euros anuals.

Amb aquest tipus d'interès, el cost del deute s'enfila fins els 27.300 milions d'euros.

En els nous Pressupostos Generals de l'Estat (PGE) per 2022 tenim la previsió d'augmentar el dèficit per un augment de la despesa pública... que generaran nous interessos. I per pagar tot això es faran noves emissions de deute. I tindrem que deixar de pagar despeses “necessàries” per pagar els interessos. Amb el més que previsible augment dels costos del deute, aquesta xifra pot provocar que es torni a les retallades en serveis públics per tal de aconseguir nou finançament per tal de no fer fallida.

Igual que els directius de les empreses saben que no poden gastar el que no tenen de manera indefinida, les administracions públiques, també ho haurien de tenir en compte. D'altra banda, la majoria d'administracions públiques creuen que la pressió fiscal pot créixer de manera infinita. Això fa que no hi hagi indicadors d'eficàcia i eficiència, com hi ha per les empreses, i per tant no es poden avaluar les activitats ni corregir els desviaments amb estratègies.

Resum dels principals indicadors de conjuntura econòmica

Indicadors de l'economia espanyola i catalana		II/2021	I/2021	IV/2020	III/2020	II/2020
Producte Interior Brut d'Espanya	En % (interanual)	17,5	-4,2	-8,8	-8,7	-21,5
Taxa d'atur d'Espanya	En %	15,0	15,3	16,1	16,3	15,6
Inflació d'Espanya	Variació interanual en %	2,7	1,3	-0,5	-0,4	-0,3
Producte Interior Brut de Catalunya	En % (interanual)	18,9	-0,4	-9,0	-9,6	-21,6
Taxa d'atur de Catalunya	En %	12,3	12,9	13,9	13,2	12,8
Inflació Catalunya	En %	2,6	1,3	-0,6	-0,5	-0,6
Indicadors de l'economia de l'Hospitalet i el Baix Llobregat		II/2021	I/2021	IV/2020	III/2020	II/2020
Afiliació a la Seguretat Social	Variació interanual en %	4,14	1,26	-7,41	-0,72	-2,67
Atur registrat	Variació interanual en %	-8,2	+20,9	+29,4	+23,1	+35,3
Contractes de treball	Valors absoluts	87.378	77.924	81.511	74.683	45.268
Treballadors autònoms	Valors absoluts			62.371	62.491	62.343
Treballadors assalariats (tots el règims)	Valors absoluts		424.355	365.544	352.517	340.245
Nombre d'empreses	Valors absoluts				25.829	25.648