

# Informe sobre la conjuntura econòmica

Tancament de l'informe el 12 de abril de 2018

# 1<sup>r</sup> trimestre 2018

## Context econòmic

Perspectives més favorables, optimisme en els mercats, futurs reptes  
Espanya continua creixent al començament de 2018

## L'Hospitalet i el Baix Llobregat

El mercat immobiliari continua creixement

L'ocupació deixa de créixer

El número d'empreses creix un 10% des de la crisi

L'endeutament dels ajuntaments disminueix un 17,77% en 7 anys

**Requadre** Els principals productors de vehicles del món



Fòrum  
Empresarial  
DEL LLOBREGAT

### Perspectives més favorables, optimisme en els mercats, futurs reptes

L'activitat econòmica mundial segueix enfortint-se. S'estima que el PIB mundial va augmentar el 3,7% en 2017; es a dir, 0,1 punts percentuals més ràpid que les projeccions publicades a la tardor i 0,5 punts percentual més que en 2016. Aquest repunt del creixement és generalitzat, i va ser sorpresivament marcat en Europa i Àsia. Les projeccions del creixement mundial per al 2018 i 2019 han estat revisades a l'alça en 0,2 punts percentuals, al 3,9%. Aquesta revisió reflexa la intensificació de l'ímpetu mundial i l'impacte que es preveu que tinguin els canvis de la política tributària recentment aprovades als Estats Units.

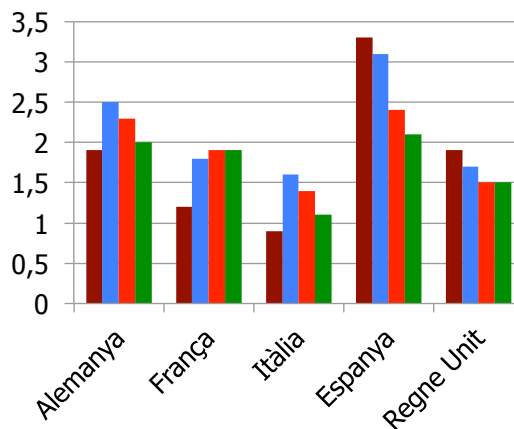
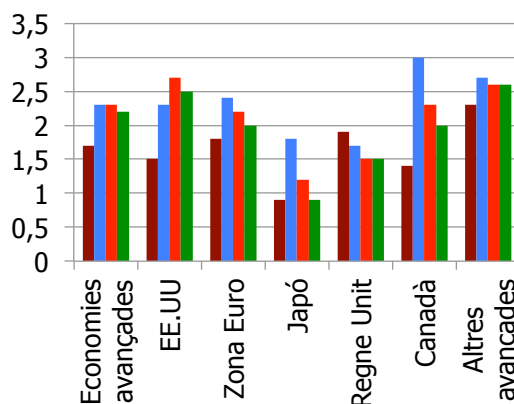
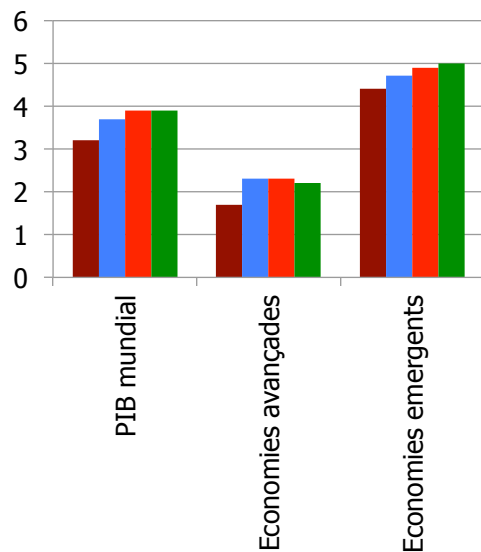
Es preveu que les modificacions de la política tributària d'Estats Units estimularan l'activitat; l'impacte a curt termini als EE.UU. serà conseqüència de la resposta de la inversió a les retallades de les taxes impositives aplicades a les empreses. L'efecte estimat en el creixement del país serà positiu fins 2020, amb un creixement acumulat del 1,2%, si bé hi ha certa incertesa en torn a aquest escenari central. Degut a la naturalesa temporal d'algunes de les seves disposicions, el programa de polítiques tributàries reduirà el creixement durant alguns anys a partir del 2022. Els efectes del programa en el PIB del Estats Units i els seus socis comercials contribuiran, aproximadament, amb la meitat de la revisió acumulativa del creixement mundial durant el període 2018-2019.

Els riscos per a les perspectives mundials de creixement semblen estar àmpliament equilibrades a curt termini, però continuen minvant a mig termini. Per la banda positiva, el repunt cíclic podria resultar més vigorós a curt termini a mesura que el repunt de l'activitat i la distensió de les condicions financeres es reforcen mútuament. De la banda negativa, les elevades valoracions dels actius i la forta compressió de les primes plantegen la possibilitat d'una correcció en els mercats financers, que podrien assestar un cop al creixement i a la confiança. Una de les possibles causes és un augment més ràpid de lo previst de la inflació subjacent i las taxes d'interès de les economies avançades a mesura que s'acceleri la demanda. Si continua el fort nivell de confiança en els mercats internacionals i la inflació es manté controlada, les condicions financeres podrien continuar essent favorables a mig termini i conduir a una acumulació de vulnerabilitats financeres tant en les economies avançades com en la dels mercats emergents. Entre d'altres riscos a la baixa, cal mencionar les mesures aïllacionistes, les tensions geopolítiques i la incertesa política observada en alguns països.

L'actual repunt cíclic ofereix una oportunitat ideal per a fer reformes. Implementar reformes estructurals encaminades a estimular el producte potencial i obtenir un creixement més inclusiu són prioritats comuns a totes les economies. La debilitat de la inflació fa pensar que en moltes economies avançades encara tenen capacitat ociosa, i la política monetària deuria conservar la orientació acomodaticia.

La cooperació multilateral segueix sent vital per garantir la recuperació mundial.

Variacions del PIB mundial



■ 2016      ■ 2017 prev.  
■ 2018 projecció   ■ 2019 projecció

## Espanya continua creixent al començament de 2018

S'estima que, al igual que en els dos últims trimestre de 2017, el PIB podria haver crescut un 0,7% en el primer trimestre d'aquest any. Les perspectives per al període 2018-2020 dibuixen una prolongació de l'etapa expansiva, si bé s'espera que la intensitat del creixement es vegi gradualment mitigada al llarg de l'horitzó de projecció, de tal manera que, després l'avanç projectat del 2,7% en la mitjana d'aquest any, el PIB podria augmentar a un ritme del 2,3 % en 2019 i del 2,1 % en 2020, amb tendència a aproximar-se d'aquesta manera cap a la taxa estimada de creixement potencial de l'economia.

Aquestes projeccions favorables es recolzen en els avenços en la correcció dels desequilibris de l'economia, així com en la continuada fermesa de l'activitat i del comerç mundials, en la persistència de condicions propícies per al finançament dels agents i en un to de la política fiscal gaire més expansiu que el projectat fins ara. A més a més, aquestes perspectives s'haurien vist recolzades per una certa moderació de les incerteses polítiques lligades a la situació a Catalunya.

No obstant, al llarg del període de projecció s'espera una desacceleració del ritme de creixement dels mercats d'exportació, a la vegada que el impacte addicional de les mesures de política monetària adoptades fins avui sobre les taxes de creixement del producte tindria una magnitud decreixent, factors que justifiquen la moderació subseqüent del ritme de creixement de l'activitat. A la vegada, la millora de la posició patrimonial de famílies i empreses, juntament amb la competitivitat exterior, augmenta la resistència de la economia davant eventuais perturbacions.

En l'àmbit dels preus, l'evolució recent s'ha caracteritzat per una notable desacceleració del indicador general, fins assolir un mínim del 0,6% el gener, abans de començar a repuntar un mes més tard. Aquest esdeveniments han estat molt influenciats pels efectes del component energètic. Per la seva banda, el component subjacent ha continuat mostrant certa atonia, a la que ha contribuït tant els preus dels béns industrial no energètics com dels serveis, que sembla haver-se interromput el febrer. En el decurs de 2018 s'espera que la taxa d'inflació pateixi alguns vaivens relacionats amb la trajectòria del preu del petroli. Per això es preveu assolir un nivell superior al 1'5% en els mesos d'estiu i desaccelerar-se en el tram final de l'any. Amb posterioritat (2019) s'espera una pujada moderada del indicador de inflació.

En aquest context macroeconòmic, s'ha d'evitar polítiques pressupostàries expansives o procíclics. Per contra, les polítiques econòmiques deuen prioritzar la continuació del procés de reducció gradual del dèficit públic en termes estructurals. D'aquesta manera anirà disminuint les vulnerabilitats front futures perturbacions. A més a més, el context macroeconòmic actual és particularment adient per a realitzar reformes estructurals que afrontin els reptes derivats del envelliment de la població i reduir l'atur estructural.

### Previsions macroeconòmiques d'Espanya

	2017	2018	2019	2020
<b>Entorn internacional</b>				
PIB mundial	3,6	3,9	3,7	3,5
PIB dels mercats d'exportació d'Espanya	5,2	5,0	4,1	3,6
Preu del petroli \$/barril	54,4	64,4	61,1	59,1
<b>Condicions monetàries i financeres</b>				
Cotització \$/€	1,13	1,23	1,23	1,23
Resta monedes/€ (any 2000 = 100)	117,0	125,0	125,0	125,0
Euríbor a 3 mesos	-0,3	-0,3	-0,1	0,4
Rendiment Bons a 10 anys	1,6	1,5	1,9	2,2
	2017	2018	2019	2020
<b>Comptabilitat Nacional</b>				
PIB	3,1	2,7	2,3	2,1
Consum privat	2,4	2,1	1,6	1,6
Consum públic	1,6	1,4	1,2	1,2
Formació bruta capital	5,0	4,3	4,1	3,9
Inversió en bens d'equip	6,1	5,0	4,1	3,8
Inversió en construcció	4,6	4,0	4,4	4,3
Exportació bens i serveis	5,0	4,9	4,8	4,5
Importació bens i serveis	4,7	4,2	4,5	4,3
Demanda nacional	2,8	2,4	2,1	1,9
Demanda exterior neta	0,3	0,3	0,2	0,2
IPC	2,0	1,2	1,4	1,7
IPC subjacent	1,1	1,2	1,7	1,9
Deflactor del PIB	1,0	1,2	1,5	1,7
Ocupació (llocs de treball equivalent)	2,8	2,7	2,0	1,9
Taxa d'atur (mitjana de l'any)	16,5	14,2	12,6	11,0
Capacitat (+) / Necessitat (-) financiació de les Administracions Públiques	-3,1	-2,5	-2,1	-1,7
Capacitat (+) / Necessitat (-) financiació de la nació	1,9	1,8	1,8	1,7

### El mercat immobiliari continua creixent

Durant l'últim trimestre de l'any 2017 s'han venut habitatges a L'Hospitalet i la comarca del Baix Llobregat.

Aquesta xifra implica un creixement d'operacions respecte el mateix trimestre de l'any anterior del 18,2 per cent (2.548 compravendes), i del 37,9 per cent respecte fa dos anys (2.184 operacions).

Poblacions com, Sant Just Desvern va augmentar les seves transaccions respecte al quart trimestre de l'any 2016 un meritori 160 per cent, seguit de Sant Andreu de la Barca (un 143%). Dades molt significatives per als dos municipis amb un mercat immobiliari gens petit. Amb pujades superiors al 100% podem esmentar Collbató (129%) i Pallejà (106%).

Per contra, els municipis amb les més grans ensopegades en les seves operacions immobiliàries tenim: Sant Climent de Llobregat (-50%), Castellví de Rosanes (-33%), Begues (-29%) i La Palma de Cervelló (-27%).

Com sempre, el mercat immobiliari de L'Hospitalet és el més important, amb 813 operacions. El segueixen Gavà (249), Sant Boi de Llobregat (209) i Cornellà (201).

Dotze municipis han vist reduir el nombre d'operacions, disset l'han vist augmentar i en dos no ha variat respecte al quart trimestre de 2016.

### L'ocupació deixa de créixer

Després de les dades exposades a l'anterior Informe Trimestral, en el qual l'ocupació creixia amb taxes del quatre per cent trimestral, en l'últim trimestre de 2017 l'ocupació només va créixer un 0,2 per cent. Tot i això, el global de l'any 2017 ofereix un creixement de quasi el 4,5 per cent. Aquestes dades ens confirmen una de les pitjors possibilitats dins del mercat laboral, una aturada del ritme de creixement del 95 per cent. En el conjunt de L'Hospitalet i el Baix Llobregat, la població ocupada va arribar a les 400.897 persones, oferint-nos un augment de només 434 persones ocupades.

Mirant en detall les dades, veiem que hi ha set municipis amb uns augment de l'ocupació superior a les cent persones en el quart trimestre: Cornellà 448, L'Hospitalet 364, Sant Feliu 348, Viladecans 290, Sant Boi 251, Esplugues 261 i Sant Vicenç del Horts 218. En cap cas aquestes dades ofereixen creixements superiors al 3 per cent.

En contraposició, la caiguda de l'ocupació a El Prat de Llobregat (-1.515 trimestral) ens ofereix la creu de l'ocupació comarcal. Tot i que en el conjunt de l'any 2017 encara pot mostrar-nos un creixement de 1.214 persones.

Nombre total de transaccions d'habitatges per trimestre a l'Hospitalet i el Baix Llobregat. En valor absolut (\* prov.)

	2016- 4T	2017-2T	2017-4T*
<b>3.011</b>			
Abrera	28	27	27
Begues	21	24	15
Castelldefels	203	254	168
Castellví de Rosanes	3	7	2
Cervelló	21	38	23
Collbató	7	12	16
Corbera de Llobregat	45	40	47
Cornellà de Llobregat	209	214	201
Esparreguera	54	70	64
Esplugues de Llobregat	85	89	104
Gavà	142	153	249
Hospitalet de Llobregat (L')	673	892	813
Martorell	49	64	62
Molins de Rei	45	71	60
Olesa de Montserrat	60	72	58
Pallejà	16	62	33
Palma de Cervelló (La)	11	9	8
Papiol (El)	7	13	11
Prat de Llobregat (El)	103	138	173
Sant Andreu de la Barca	46	65	112
Sant Boi de Llobregat	201	223	209
Sant Climent de Llobregat	12	8	6
Sant Esteve Sesrovires	17	32	19
Sant Feliu de Llobregat	108	119	104
Sant Joan Despí	55	68	79
Sant Just Desvern	33	54	86
Sant Vicenç dels Horts	66	65	65
Santa Coloma de Cervelló	16	19	16
Torrelles de Llobregat	11	16	11
Vallirana	28	41	25
Viladecans	173	164	145
<b>Total</b>	<b>2.548</b>	<b>3.123</b>	<b>3.011</b>

Població ocupada per municipis. En valor absolut

	VI/2017	IX/2017	XII/2017
Abrera	6.617	6.658	6.662
Begues	1.346	1.338	1.367
Castelldefels	16.704	16.995	16.994
Castellví de Rosanes	850	1.086	1.045
Cervelló	2.731	2.820	2.838
Collbató	931	919	904
Corbera de Llobregat	2.795	2.792	2.769
Cornellà de Llobregat	37.183	37.908	38.356
El Papiol	2.137	2.145	2.121
El Prat de Llobregat	42.020	43.845	42.330
Esparreguera	5.995	5.894	5.736
Esplugues de Llobregat	18.556	18.608	18.871
Gavà	15.199	15.325	15.326
L'Hospitalet de Llobregat	92.137	95.099	95.463
La Palma de Cervelló	910	907	928
Martorell	10.504	10.598	10.624
Molins de Rei	7.914	7.881	7.916
Olesa de Montserrat	4.815	4.897	4.968
Pallejà	3.134	3.140	3.167
Sant Andreu de la Barca	9.242	10.578	10.563
Sant Boi de Llobregat	25.882	26.336	26.587
Sant Climent de Llobregat	944	912	891
Sant Esteve Sesrovires	5.506	5.544	5.518
Sant Feliu de Llobregat	11.003	15.145	15.493
Sant Joan Despí	14.702	14.879	14.970
Sant Just Desvern	13.350	15.479	15.558
Sant Vicenç dels Horts	7.168	7.379	7.597
Santa Coloma de Cervelló	2.228	2.271	2.322
Torrelles de Llobregat	1.025	1.000	1.002
Vallirana	2.870	2.946	2.971
Viladecans	18.258	18.750	19.040



## El número d'empreses creix un 10% des de la crisi

Segons el número total de comptes de cotització a L'Hospitalet i el Baix Llobregat, ha augmentat un 10,2 per cent des de la fase més aguda de la crisi.

Des de l'inici de la crisi van tancar més de 5.100 empreses. A principis de 2008 teníem 30.178 empreses a la nostre zona d'influència, arribant a la cota més baixa en el tercer trimestre de 2013 amb 25.044 empreses. Des d'aleshores, ha augmentat el número de comptes de cotització d'una manera sostinguda en xifres d'unes 700-750 empreses/any, excepte el passat 2017 en que només ho va fer en 245, arribant-se a la xifra de 27.606 comptes de cotització.

La diferència entre empreses i comptes de cotització és que la primera no sempre realitza una activitat econòmica (pot ser una simple tenedora de bens o estar inactiva) i la segona realitza una activitat econòmica productiva.

## L'endeutament dels ajuntaments disminueix un 17,77% en 7 anys

Els ajuntaments de l'Hospitalet i Baix Llobregat acumulaven un endeutament financer viu de 400,691 milions d'euros a finals de 2016, segons dades del Ministeri d'Hisenda.

L'endeutament dels ajuntaments de L'Hospitalet i la comarca del Baix Llobregat s'ha reduït un 17,77 per cent des de 2009, moment en el qual el deute era de 487'262 milions.

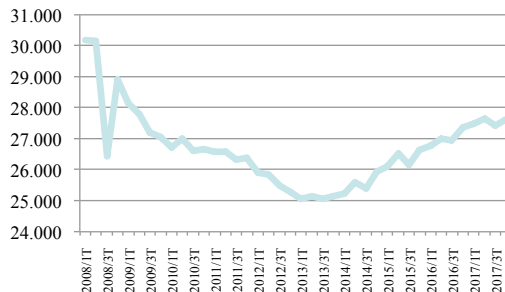
En els últims set anys, des de l'esclat de la bombolla immobiliària i començament de la crisi fins fa un any, els ajuntaments de Sant Esteve Sesrovires i Abrera han aconseguit eliminar tot el seu deute. Amb disminucions superior al 66 per cent, tenim a El Prat (-84%), Collbató (-70,5%) i Esparreguera (-70,1%). Només set municipis han augmentat el seu endeutament: Cornellà de Llobregat (605%), Sant Climent de Llobregat (150%), La Palma de Cervelló (123%), Cervelló (34,8%), Pallejà (14,9%), L'Hospitalet (7,3%) i Olesa de Montserrat (5,6%).

En termes absoluts, els ajuntaments que han retornat préstecs per més de 10 milions són: Sant Boi de Llobregat (29 milions), El Prat de Llobregat (27,4), Castelldefels (17,4) i Esparreguera (10,9).

El deute per habitant es situa en 374 euros de mitjana (comparat amb els 626 euros de deute per càpita a Catalunya). Tenint en compte que en els municipis d'aquest estudi resideix el 14,18 per cent de la població catalana, es podria dir que el deute és substantivament inferior a la mitjana. Però en aquest deute municipal no està inclòs els deutes de la Diputació de Barcelona (161 milions), de l'AMB (casi 200 milions) o el Consell Comarcal del Baix Llobregat (628.000 euros).

El deute del total d'ens locals d'Espanya era, a finals del 2016, de 32.094 milions d'euros, de la qual els de Catalunya devien gairebé 4.449 milions (626 euros per persona).

Evulsió del total de comptes de cotització a l'àrea de L'Hospitalet i Baix Llobregat



Deute públic municipal. En milers d'euros

	Deute a 2009	Endeutament a 2016	
		Total (m€)	Per capita
Abrera	4.953	0	0,00
Begues	2.207	1.457	5,66
Castelldefels	51.043	33.647	8.332,59
Castellví de Rosanes	666	286	95,40
Cervelló	2.060	2.777	243,26
Collbató	3.343	986	110,67
Corbera de Llobregat	14.944	8.914	378,48
Cornellà de Llobregat	8.261	58.239	31.894,30
El Papiol	1.153	466	18,28
El Prat de Llobregat	32.548	5.128	861,85
Esparreguera	15.656	4.684	1.141,88
Esplugues de Llobregat	21.152	15.524	568,58
Gavà	39.514	33.980	4.975,11
L'Hospitalet de Llobregat	90.248	96.833	2.858,71
La Palma de Cervelló	744	1.660	96,51
Martorell	18.597	13.178	1.630,54
Molins de Rei	16.813	16.220	3.691,40
Olesa de Montserrat	6.036	6.376	227,86
Pallejà	6.129	7.041	159,31
Sant Andreu de la Barca	6.438	5.729	463,40
Sant Boi de Llobregat	53.257	24.239	875,65
Sant Climent de Llobregat	913	2.284	297,78
Sant Esteve Sesrovires	5.520	0	0,00
Sant Feliu de Llobregat	22.222	17.927	390,65
Sant Joan Despí	7.604	6.844	462,93
Sant Just Desvern	6.317	5.183	358,96
Sant Vicenç dels Horts	7.364	4.013	60,81
Santa Coloma de Cervelló	2.377	1.020	46,60
Torrelles de Llobregat	1.242	619	9,39
Vallirana	12.767	6.857	107,31
Viladecans	25.174	18.580	226,19
<b>Total L'H+Baix Llobregat</b>	<b>487.262</b>	<b>400.691</b>	<b>374,01</b>

Requadre

**Els principals productors de vehicles del món**

**Xina** és la principal fàbrica de cotxes del món amb unes xifres inassumibles per a la resta de productors. Van sortir 29,01 milions de vehicles de les seves fàbriques al llarg de 2017, amb un creixement del 3,2 per cent respecte l'any anterior (896.640 vehicles més).

**Estats Units** li segueix amb la meitat de producció. La indústria nord-americana va fabricar gairebé 11,19 milions de vehicles, el 8,1% menys que l'anterior exercici (-990.316 unitats).

**Japó** completa el podi amb un resultat per sota dels dos dígits. Es queda amb 9,69 milions d'unitats, xifra que implica que la activitat de les factories nipones ha incrementat el 5,3% (+488.933 unitats).

La quarta plaça és per **Alemanya**, que va produir 5,64 milions de automòbils, amb una disminució de l'1,76%.

**Índia**, amb 4,78 milions (+5,8%), **Corea del Sud**, amb 4,11 milions (-2,7%) i **Mèxic**, 4,06 milions (+13%) completen la 5a, 6a i 7a plaça d'aquest llistat.

**Espanya** és la vuitena productora mundial de vehicles del món. La retallada, l'any 2017, del 1,3% de la fabricació en les plantes del país (fins les 2,84 milions

d'unitats) no ha fet canviar la seva posició en el rànquing mundial.

**Brasil** ocupa la novena posició amb una producció de 2,69 milions d'unitats. Per tant, està a només 150.000 vehicles per a poder fer el sorpasso. Brasil ha augmentat la seva producció gairebé un 25% respecte l'any 2016, moment en el qual va patir una caiguda de la seva producció del 11,2 per cent derivada de la crisi econòmica i institucional que patia. Aquell any va fabricar 2,19 milions d'unitats.

**França** tanca el Top10 amb una producció de 2,22 milions.

Aquest creixement de Brasil (+25%) ha provocat que **Canadà** caigués a l'onzena posició amb una producció de 2,19 milions de vehicles acabats.

La previsió de fabricació de vehicles mundial per a aquest any 2018 és d'arribar als 97 milions de vehicles amb un creixement de l'1 per cent. Segurament tindrem que esperar al 2019 o 2020 per assolir la xifra de 100 milions de producció.

Esperem que el creixement mundial ens porti a produir a casa nostra molts dels components d'aquest gran "pastel".

**Resum dels principals indicadors de conjuntura econòmica**

Indicadors d'economia espanyola i catalana		IV/2017	III/2017	II/2017	I/2017	IV/2016
Producte Interior Brut d'Espanya	En %	3,1	3,1	3,1	3,0	3,2
Taxa d'atur d'Espanya	En %	16,4	16,7	17,1	18,2	18,4
Inflació d'Espanya	Variació interanual en %	1,1	1,8	1,5	2,3	1,6
Producte Interior Brut de Catalunya	En %	3,3	3,5	3,3	3,3	3,3
Taxa d'atur de Catalunya	En %	12,6	12,5	13,2	15,3	15,3
Inflació Catalunya	En %	1,2	2,1	1,7	2,5	2,1
Indicadors d'economia de l'Hospitalet i el Baix Llobregat		IV/2017	III/2017	II/2017	I/2017	IV/2016
Afiliació a la Seguretat Social	Variació interanual en %	4,5	5,9	3,5	3,7	4,7
Atur registrat	Variació interanual en %	-11,1	-13,7	-15,0	-13,5	-13,5
Contractes de treball	Valors absoluts	94.890	103.428	94.608	91.031	79.235
Treballadors autònoms	Valors absoluts	61.525	61.615	61.932	61.759	61.623
Treballadors assalariats (tots el règims)	Valors absoluts	339.372	338.459	322.724	323.807	322.045
Nombre d'empreses	Valors absoluts	27.606	27.434	27.641	27.467	27.361